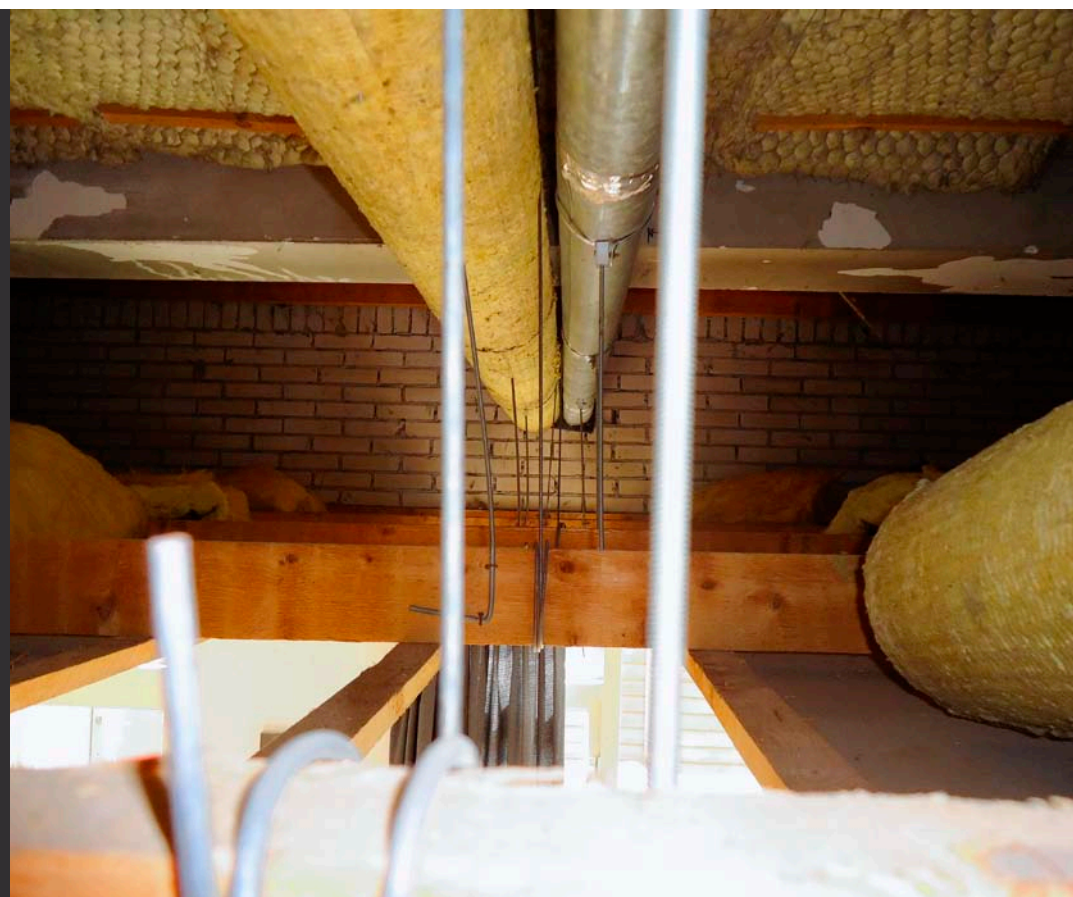


# BRANDPREVENTIE (4)

FOCUS OP WONINGRENOVATIE; DEEL 1 - LEIDINGWERK

HERBESTEMMING EN RENOVATIE ZIJN MO-  
MENTEEL ZAKEN WAAR  
DOOR WONINGCORPO-  
RATIES EN VASTGOED-  
ORGANISATIES VEEL  
AANDACHT AAN WORDT  
BESTEED. IN DIT ARTI-  
KEL GAAN WE IN OP DE  
BRANDPREVENTIEVE  
ONDERHOUDSWERK-  
ZAAMHEDEN IN DE BE-  
STAANDE WONING-  
BOUW.

NICOLE RIJSDIJK



Onbehandelde cv-leidingen boven het verlaagd plafond ondermijnen de totale brandweerstand van het bouwdeel. De leidingen worden geheel omkleed met steenwol schaaldelen. (Foto's: KLF Building Products)

Hoe desastreus onvoldoende afgewerkte woningscheidende constructies kunnen zijn, blijkt wel uit de woningbranden in Hoofddorp en Zaan-  
dam. Met name bij de wat oudere rijen- en stapelwoningen is de Weerstand BrandDoorslag BrandOverslag (WBDBO) de achillespees. VROM-inspectie heeft een aantal bouwkundige herstelmaatregelen geformuleerd om de brandveiligheid in bestaande woningbouw te verbeteren. Dit behelst onder meer het brandwerend afdichten van leidingdoorvoeren en het realiseren van een brandveilige aansluiting vloer/wand/plafond/gevel/dak. We beperken ons in deel 1 van dit artikel tot het leidingwerk.

Bij sociale woningbouw – vooral bij de wat oudere woningen – is het niet altijd eenvoudig om de bouwfysische situatie goed te kunnen beoordelen. De verborgen risico's zitten vaak achter verlaagde plafonds of in het bouwdeel dat gedu-

rende de jaren 'gelaagd' is opgebouwd. Regelmatig zien we dat gipskartonplaten tegen het zachtboardplafond zijn aangeschroefd, terwijl het leidingwerk door of achter het plafond ongemoeid is gebleven.

In het bijzonder bij stapelbouw bestaat het gevaar van branddoorslag bij onbehandelde leidingdoorvoeren naar bovengelegen woningen (brandcompartimenten). We zijn alert op alle verticale en horizontale leidingen voor riolering, ventilatie en rookgas – al dan niet in een schacht of kanaal – door de brandscheiding. Dit zijn dus ook de afvoer van de afzuigkap, de ventilatie in het toilet en de elektrahuizen in de meterkast.

## GEEN SINECURE

Het brandwerend afdichten van doorvoeren is geen sinecure. We zullen steeds van geval tot geval moeten beoordelen of en hoe we een door-

voer brandveilig moeten maken. Neem bijvoorbeeld een ventilatiedoorvoer in de badkamer door een woningscheidend plafond. Er is een wezenlijk verschil tussen wel of geen geforceerde ventilatie, met of zonder functiebehoud. Een vlin-

## DEEL 2 - AANSLUITING OP DAKCONSTRUCTIE

Het realiseren van een brandveilige aansluiting van vloer/wand/plafond/gevel/dak in de bestaande woningbouw is meestal een ingrijpende operatie. Aan de hand van een praktijkvoorbeeld gaan we in deel 2 – in Plafondenwand.info 6 – dieper in op deze materie.



Brandveilige kunststof en aluminium buisdoorvoeren bij gestapelde woningbouw. Dit is eenvoudig te herstellen door brandmanchetten en schaaldelen te plaatsen rondom de buizen.

derklep is dus niet altijd per definitie nodig. Renovatiewerk wordt uitgevoerd met voortschrijdend inzicht. Als rondom trappenhuizen, stook- of technische ruimten nadien metalstudwanden zijn geplaatst als zijnde compartimentering, dan

## ROOKDICHTHEID IS MINSTENS ZO BELANGRIJK ALS BRANDWEERSTAND

moeten we conform de WBDBO-eis naast de leidingdoorvoeren ook de elektra-inbouwdozen aanpakken die anders bij brand versmelten. De oplossing is even eenvoudig als doeltreffend: we brengen een brandwerende kneedstrip in de doos aan, zonder ingrijpend breek- of timmerwerk.

## ROOKDICHTHEID

Er is een heel scala aan materialen voorhanden om een brandwerende afdichting te maken: brandmanchetten, schaaldelen, brandkleppen, opschuimende kit, coating, gecoate steenwolplaat enzovoorts. Hierbij gebruiken we vaak een



De mechanische ventilatie is geplaatst in een ombouw, maatregelen zijn nodig om brandwerendheid te garanderen.

combinatie van materialen. Zorg ervoor dat de producten elkaar bij brand niet 'bijten' en zijn getest en gecertificeerd binnen het beschreven toepassingsgebied. Een producteigenschap als rookdichtheid is gezien de recente gebeurtenissen in de woningbouw minstens zo belangrijk als brandweerstand.

Zelfstandig tekstschrjver Nicole Rijdsijk schrijft in samenwerking met KLF Building Products voor Plafondenwand.info een serie artikelen over bouwkundige brandpreventie.



Om de elektrahuizen in de meterkast rookdicht te maken, kan een brandwerende opschuimende acryltaakit worden gebruikt.